



Один год под управлением ОАО «Полюс Золото»

**АО «ГМК Казахалтын»
(август 2009г. – август 2010г.)**

Ко времени прихода к управлению АО ГМК «Казахалтын» ЗАО «Полюс» (август 2009г.) производство характеризовалось:

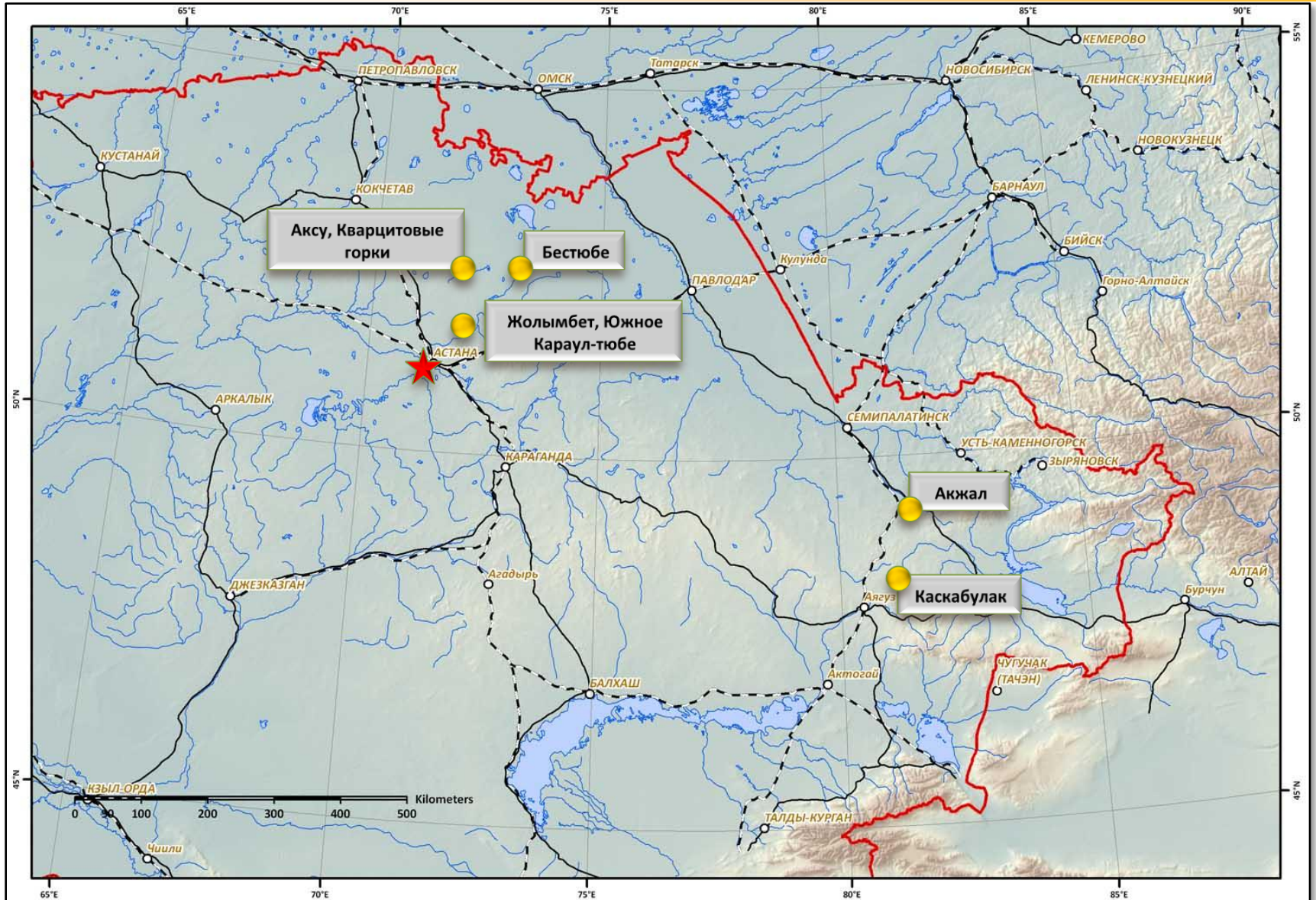
- крайней степенью износа основного горношахтного и фабричного оборудования и, как следствие, высокой аварийностью и простоями;
- практическим отсутствием финансирования текущих нужд производства;
- отсутствием достаточного количества вскрытых и подготовленных запасов;
- низкими темпами геологоразведочных и горнопроходческих работ.

В сентябре – октябре 2009 была разработана и утверждена в ЗАО «Полюс» : «Программа первоочередных мероприятий по стабилизации Производства в 2009 году и увеличению выпуска готовой продукции в 2010 году» (далее – ПМ).

Общая стоимость ПМ составила - **\$ 18,8 млн.**



Расположение объектов компании



Акмолинская область: Аксу, Кварцитовые Горки, Бестюбе, Жолымбет и Южное Караул-Тюбе
Восточно-Казахстанская область: Акжал и Каскабулак

На 2010 год разработана и утверждена на Инвестиционном Комитете (ИК) ЗАО «Полус» Инвестиционная программа (ИП) на сумму \$ 65,7 млн., включающая в себя:

- капитальное строительство;
- капитальные ремонты оборудования, зданий и сооружений;
- приобретение оборудования транспорта и механизмов;
- ПИР и НИОКТР;
- охрану окружающей среды;
- геологоразведочные работы и др.



Рудник Аксу

Выполнен капитальный ремонт мельниц №№1,2,3,4, запущена в работу котельная, завершен капитальный ремонт водовода технической воды для АЗИФ и линий электропередач.

Восстановлена тяжелая карьерная техника (экскаваторы, БЕЛАЗы, бульдозеры, погрузчики), выполняются работы по наращиванию дамбы хвостохранилища, установлены новые автомобильные весы.

Проведена реконструкция и подготовлена к сдаче рабочей комиссии УКВ.

Приобретено большое количество оборудования и транспорта:

- для АЗИФ: насосы, дробилка щековая, отсадочные машины типа МОД-2 и др.;
- для шахт: электровозы, вентиляторы, скреперные лебедки, погрузмашины ППН-1С, ПДМ Sandvik LH201, перфораторы и др.;
- 2 автобуса ПАЗ и 2 Газели для перевозки работников к месту работы и обратно;
- 3 автомобиля КраЗ и др.

Произведен капитальный ремонт бытовых помещений шахт и фабрики, работники обеспечиваются спецпитанием, снята проблема обеспечения спецодеждой.

За весь период деятельности ЗАО «Полюс» отмечается стабильный ежемесячный рост объемов производства.

Так, за первое полугодие 2010 года по сравнению с первым полугодием 2009 года обеспечен рост по следующим показателям:

- горнопроходческие работы – 8,4 раза;
- добыча руды – 2,3 раза;
- переработка руды на АЗИФ - +62%;
- укладка руды на УКВ – 2,0 раза;
- выпуск готовой продукции ----- +46%



Освоение платежей по капитальным затратам по ПМ и ИП составило на 1.07.2010г. – \$6, 156 млн. (вместе с ГРР).

Рудник Бестобе

Выполнен капитальный ремонт ствола шахты Вентиляционная до гор. 750м, что позволяет приступить к подготовке запасов на горизонте 745м, осуществляется строительство нового пульпопровода, произведен капитальный ремонт мельниц № 1,3,4 и введена в автономную работу мельница № 7, что позволило стабилизировать объемы переработки руды на БОФ. Введена в эксплуатацию и начата добыч на зоне Дальняя, что обеспечит в перспективе рост объема добычи руды на месторождении до 40%.

Приобретены мельница № 8, ПДМ PEL-12 (2шт.) для отработки зоны Дальняя, электровозы 4.5АРП, вагоны, станки НКР-100 и др. оборудование.

Запущена в эксплуатацию мельница №8, что позволяет удвоить объемы переработки руды на БОФ.

Производится капитальный ремонт общежития для рабочих и бытовых помещений БОФ и шахт рудника, а также строительство общежития модульного типа для ИТР.

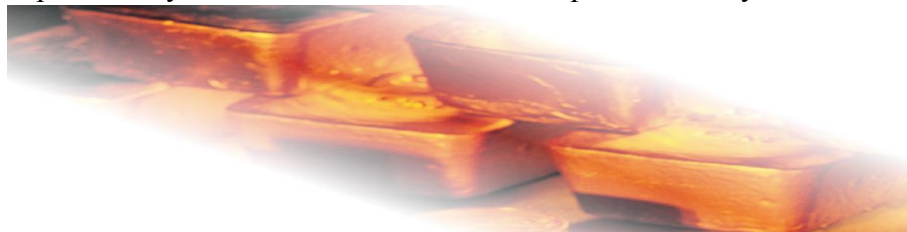
Приобретено большое количество оборудования и транспорта:

- для шахт: лебедки скреперные, станки НКР-100, перфораторы и пневмоподдержки, погрузмашины ППН – 1с, перегружатель ПСК-1;
- для БОФ: весы конвейерные, мельница №8, отсадочная машина МОД2М-1, насосы и др.;
- автомобили КраЗ – 3 шт.

За весь период деятельности ЗАО «Полюс» отмечается стабильный ежемесячный рост объемов производства.

Также, за первое полугодие 2010 года по сравнению с первым полугодием 2009 года обеспечен рост по следующим показателям:

- горнопроходческие работы – 2,2 раза;
- добыча руды – 4,7 раза;
- переработка руды на БОФ - +33%;
- укладка руды на УКВ – 2,1 раза;
- выпуск готовой продукции - +22%



Освоение платежей по капитальным затратам по ПМ и ИП составило на 1.07.2010г. – \$4 ,411 млн. (вместе с ГРР).

Рудник Жолымбет

Запущены в эксплуатацию мельницы № 2 и № 6, кислородная станция, осуществляется капремонт сгустителя №6, введены в эксплуатацию сгустители №4,5.

Подрядчиком ТОО «Шахтостроитель» выполняется капитальный ремонт ствола шах.Центральная (освоено приблизительно 600 тыс.долларов США).

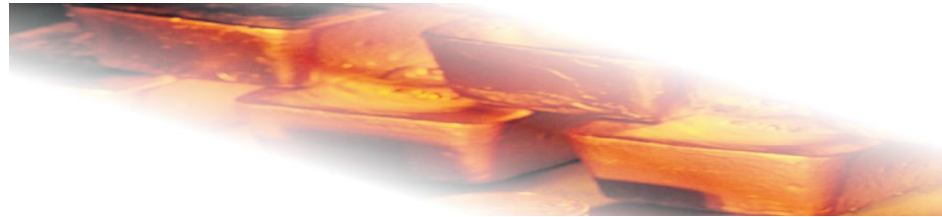
Начата реконструкция хвостохранилища и восстановление надшахтной поверхности шах.Вентиляционная.

Приобретено большое количество оборудования и транспорта:

- для шахты: станки НКР-100, электровозы 4,5 АРП и АК-2У, погрузмашины ПТ-4 и ППН-1С, вагоны, скреперные лебедки, перегружатель ПСК запчасти на ПДМ, ЛК-0,7, перфораторы и пневмоподдержки и др.;
- для открытых горных работ: 5 КрАЗов, погрузчик, экскаватор, бульдозер и др.;
- для фабрики: щековая дробилка ШДС-600, конусная дробилка КСД-200 и др.;

Также, за первое полугодие 2010 года по сравнению с первым полугодием 2009 года обеспечен рост по следующим показателям:

- горнопроходческие работы – +47%;
- добыча руды – +42%;
- переработка руды на ЖЗИФ - +23%;
- выпуск готовой продукции - +12%



Освоение платежей по капитальным затратам по ПМ и ИП составило на 1.07.2010г. – \$5,665 млн. (вместе с ГРР).

Рудник Акжал

За первое полугодие выполнены следующие виды ГРР:

- колонковое бурение – 1987 п.м.;
- RC-бурение – 1788 п. м.;
- проходка разведочных траншей и канав – 5200 м3;
- пробирный анализ - 13688 проб

Введена в эксплуатацию установка кучного выщелачивания мощностью переработки 300 тыс. т. руды в год:

- площадка для штабеля руды размером 120х240 м;
- дробильно-сортировочный комплекс 1-я очередь;
- цех сорбции с 10-ю сорбционными колоннами;
- котельная с 2-я котлами мощностью 1,6 МВт;
- аварийный прудок $V=5000 \text{ м}^3$;
- подстанция дробильного комплекса КТП-630/6 КВт;
- под-станция цеха сорбции КТП-400/6 кВт;
- прудок –накопитель с запасом воды $V=4500 \text{ м}^3$.

Построены дороги, площадка КВ №2 на 50%. Построен склад цианида, полевая лаборатория, отремонтирован АБК. Лаборатория вышла на объем обработки 6000 проб в месяц. Построено помещения для лаборатории технологического исследования и кернараспиловочного отделения.



Для подготовки ЗИП к десорбции смолы и производству сплава Доре выполнены восстановительные и ремонтные работы. Полностью реконструирована система очистки от цианистых газов. Восстановлена плавильная установка по выпуску сплава Доре. Отремонтирована кровля и здание производственного корпуса. Отремонтированы реактор и насосные установки.

Установлена система видеонаблюдения и дистанционного контроля режимного отделения.

В том числе приобретены:

- для открытых горных работ: экскаваторы, автосамосвалы, бульдозер, погрузчик, автогрейдер, топливозаправщик, автокран, трал;
- для УКВ: дробильный комплекс.

С начала финансирования проект вышел на самоокупаемость и в этом году погасит все заемные средства, вложенные в строительство, приобретение основных средств и геологоразведку.

Освоение платежей по капитальным затратам по ПМ и ИП составило на 1.07.2010г. – \$2 ,666 млн.

Также проводились геологоразведочные работы на месторождении Южное Караул-Тобе - \$1,3 млн.

В целом по Концерну (1 полугодие 2010г. / 1 полугодие 2009г.):

- горнопроходческие работы – увеличились в 2,4 раза;
- добыча руды – выросла в 2,7 раза;
- переработка руды на фабриках – возросла на +37%;
- укладка руды на УКВ – выросла в 3,3 раза;
- выпуск готовой продукции – увеличился на +30%.

В течение 2009-2010гг. выполнен технический аудит перерабатывающих мощностей Концерна, на тендерной основе выбран Генподрядчик – фирма FL Smidth, которая в течение 2011-2012гг. должна выполнить модернизацию перерабатывающих мощностей «под ключ» с доведением суммарной производительности ЗИФ до 1300 тыс.тонн руды в год (рост к существующему объему переработки – 73%).

Стоимость проекта составит – \$83 млн.

